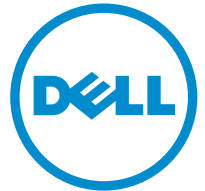


Inspiron 15

Servis El Kitabı

Bilgisayar Modeli: Inspiron 15-3531
Resmi Model: P28F
Resmi Tip: P28F005



Notlar, Dikkat Edilecek Noktalar ve Uyarılar



NOT: NOT, bilgisayarınızı daha iyi kullanmanızı saęlayan önemli bilgileri anlatır.



DİKKAT: DİKKAT, donanımda olabilecek hasarları ya da veri kaybını belirtir ve bu sorunun nasıl önleneceğini anlatır.



UYARI: UYARI, meydana gelebilecek olası maddi hasar, kişisel yaralanma veya ölüm tehlikesi anlamına gelir.

Telif hakkı © 2014 Dell Inc. Tüm hakları saklıdır. Bu ürün, A.B.D. ve uluslararası telif hakkı ve fikri mülkiyet yasaları tarafından korunmaktadır. Dell™ ve Dell logosu, Amerika Birleşik Devletleri ve/veya diğer ülkelerde, Dell Inc.'e ait ticari markalardır. Burada adı geçen diğer tüm markalar ve isimler, ilgili firmaların ticari markalarıdır.

2014 - 05

Rev. A00

İçindekiler

Bilgisayarınızın İçinde Çalışmaya Başlamadan Önce.....	9
Başlamadan Önce	9
Güvenlik Talimatları.....	9
Önerilen Araçlar.....	10
Bilgisayarınızın İçinde Çalıştıktan Sonra.....	11
Pili Çıkarma.....	12
Yordam.....	12
Pili Yerine Takma.....	13
Yordam.....	13
Alt Kapağı Çıkarma	14
Ön koşullar.....	14
Yordam.....	14
Alt Kapağı Yerine Takma.....	15
Yordam.....	15
Son koşullar.....	15
Optik Sürücü Dolgu Parçasını Çıkarma.....	16
Ön koşullar.....	16
Yordam.....	16
Optik Sürücü Dolgusunu Yerine Takma.....	17
Yordam.....	17
Son koşullar.....	17

Bellek Modülünü Çıkarma.....	18
Ön koşullar.....	18
Yordam.....	19
Bellek Modülünü Yerine Takma.....	20
Yordam.....	21
Son koşullar.....	21
Sabit Sürücüyü Çıkarma.....	22
Ön koşullar.....	22
Yordam.....	22
Sabit Sürücüyü Yerine Takma.....	25
Yordam.....	25
Son koşullar.....	25
Klavyeyi Çıkarma.....	26
Ön koşullar.....	26
Yordam.....	26
Klavyeyi Yerine Takma.....	29
Yordam.....	29
Son koşullar.....	29
Kablosuz Kartı Çıkarma.....	30
Ön koşullar.....	30
Yordam.....	30
Kablosuz Kartı Takma.....	32
Yordam.....	32
Son koşullar.....	32

Avuç İçi Dayanağını Çıkarma.....	33
Ön koşullar.....	33
Yordam.....	34
Avuç İçi Dayanağını Yerine Takma.....	38
Yordam.....	38
Son koşullar.....	38
Işıkli Genişletici Tüpü Çıkarma.....	39
Ön koşullar.....	39
Yordam.....	39
Işıkli Genişletici Tüpü Yerine Takma.....	41
Yordam.....	41
Son koşullar.....	41
Sistem Kartını Çıkarma.....	42
Ön koşullar.....	42
Yordam.....	43
Sistem Kartını Yerine Takma.....	45
Yordam.....	45
Son koşullar.....	45
BIOS'a Servis Etiketini Girme.....	46
Isı Emici Aksamını Çıkarma.....	47
Ön koşullar.....	47
Yordam.....	47
Isı Emici Aksamını Yerine Takma.....	49
Yordam.....	49
Son koşullar.....	49

Düğme Pili Çıkarma.....	50
Ön koşullar.....	50
Yordam.....	50
Düğme Pili yerine takma.....	52
Yordam.....	52
Son koşullar.....	52
Hoparlörleri Çıkarma.....	53
Ön koşullar.....	53
Yordam.....	54
Hoparlörleri Yerine Takma.....	55
Yordam.....	55
Son koşullar.....	55
Ekran Aksamını Çıkarma.....	56
Ön koşullar.....	56
Yordam.....	57
Ekran Aksamını Yerine Takma.....	60
Yordam.....	60
Son koşullar.....	60
Ekran Çerçevesini Çıkarma.....	61
Ön koşullar.....	61
Yordam.....	62
Ekran Çerçevesini Yerine Takma.....	64
Yordam.....	64
Son koşullar.....	64

Ekran Mentşelerini ıkarma.....	65
n koşullar.....	65
Yordam.....	66
Ekran Mentşelerini Yerine Takma.....	67
Yordam.....	67
Son koşullar.....	67
Ekran Panelini ıkarma.....	68
n koşullar.....	68
Yordam.....	69
Ekran Panelini Yerine Takma.....	71
Yordam.....	71
Son koşullar.....	71
Kamerayı ıkarma.....	72
n koşullar.....	72
Yordam.....	73
Kamerayı Yerine Takma.....	75
Yordam.....	75
Son koşullar.....	75
G¼ Adaptr¼ Baēlantı Noktasını ıkarma.....	76
n koşullar.....	76
Yordam.....	76
G¼ Adaptr¼ Baēlantı Noktasını Yerine Takma.....	78
Yordam.....	78
Son koşullar.....	78
BIOS'u Sıfırlama.....	79

Yardıma Alma ve Dell'e Başvurma.....	80
Kendi Kendine Yardım Kaynakları.....	80
Dell'e Başvurma.....	80

Bilgisayarınızın İçinde Çalışmaya Başlamadan Önce




DİKKAT: Bileşenlere ve kartlara zarar gelmesini önlemek için, bunları kenarlarından tutun ve pimlere ve kontaklara dokunmaktan kaçınınız.



NOT: Sipariş ettiğiniz yapılandırmaya bağlı olarak bu belgedeki resimler sizin bilgisayarınızdan farklı olabilir.

Başlamadan Önce

- 1 Tüm açık dosyaları kaydedip kapatın ve tüm açık uygulamalardan çıkın.
- 2 Bilgisayarınızı kapatın.
 - Windows 8.1: **Start (Başlat)** ekranından güç düğmesi simgesine tıklayın  → **Shut down (Kapat)**.
 - Windows 7: **Start (Başlat)** → **ve Shut down (Kapat)** öğelerine tıklayın.



NOT: Farklı bir işletim sistemi kullanıyorsanız, kapatma ile ilgili talimatlar için, işletim sisteminizin dokümanlarına bakınız.

- 3 Bilgisayarınızı ve tüm bağlı aygıtları elektrik prizlerinden çıkarın.
- 4 Tüm telefon kablolarını, ağ kablolarını vb. araçları bilgisayarınızdan ayırın.
- 5 Klavye, fare, ekran vb. tüm ekli cihazları ve çevre birimleri bilgisayarınızdan ayırın.
- 6 Bilgisayarınızda bulunan ortam kartlarını ve optik sürücülerini çıkarın.

Güvenlik Talimatları

Bilgisayarınızı olası hasarlardan korumak ve kendi kişisel güvenliğinizi sağlamak için aşağıdaki güvenlik ilkelerini kullanınız.



UYARI: Bilgisayarınızın içinde çalışmadan önce bilgisayarınızla gönderilen güvenlik bilgilerini okuyun. Daha fazla en iyi güvenlik uygulamaları bilgileri için dell.com/regulatory_compliance adresindeki Yasal Uygunluk ana sayfasına bakınız.



UYARI: Bilgisayar kapağını veya panellerini açmadan önce tüm güç kaynaklarını çıkarın. Bilgisayarınızın içinde çalışmayı bitirdikten sonra, güç kaynağına bağlamadan önce tüm kapakları, panelleri ve vidaları yeniden takınız.



DİKKAT: Bilgisayarınıza zarar gelmesini önlemek için, çalışma yüzeyinin düz ve temiz olduğundan emin olun.


- △ **DİKKAT:** Bileşenlere ve kartlara zarar gelmesini önlemek için, bunları kenarlarından tutun ve pimlere ve kontaklara dokunmaktan kaçının.
- △ **DİKKAT:** Bilgisayar kapağını çıkarmak ve bilgisayarın içindeki herhangi bir bileşene erişmek için sadece sertifikalı bir servis teknisyeni yetkilidir. Bilgisayarın içinde çalışmak ve elektrostatik deşarja karşı korunmak için alınacak güvenlik önlemleriyle ilgili tam bilgi almak amacıyla güvenlik talimatlarına bakın.
- △ **DİKKAT:** Bilgisayarınızın içindeki herhangi bir şeye dokunmadan önce, bilgisayarın arkasındaki metal gibi boyanmamış metal bir yüzeye dokunarak kendinizi topraklayın. Çalışırken, dahili bileşenlere zarar verebilecek olan statik elektriği dağıtmak için düzenli olarak boyanmamış metal yüzeylere dokununuz.
- △ **DİKKAT:** Bir kabloyu çıkarırken, kablonun kendisinden değil, konnektör veya çekme tırnağı üzerinden çıkarın. Bazı kablolarda, kabloyu çıkarmadan önce açmanız gereken kilitleme tırnakları veya kelebek vidalar bulunur. Kabloları çıkarırken, konnektör kartlarının eğilmesini önlemek için kabloları aynı şekilde hizalayın. Kabloları takarken bağlantı noktaları ve konnektörlerin düzgün konumlu ve hizalanmış olduklarını kontrol edin.
- △ **DİKKAT:** Ağ kablosunu çıkarmak için, önce kabloyu bilgisayarınızdan ve ardından ağ aygıtından çıkarın.
- △ **DİKKAT:** Takılı kartı ortam kartı okuyucusundan basarak çıkarın.

Önerilen Araçlar

Bu belgedeki prosedürler için aşağıdaki araçlar gerekebilir:

- Philips tornavida
- Plastik çubuk

Bilgisayarınızın İinde alıřtıktan Sonra

 **DİKKAT: Serbest kalmıř veya gevřemiř vidaları bilgisayarınızın iinde bırakmak bilgisayarınıza ciddi řekilde zarar verebilir.**

- 1 Tm vidaları yerlerine takın ve bilgisayarınızın iine kamıř vida kalmadıđından emin olun.
- 2 Bilgisayarınızda alıřmadan nce ıkardıđınız tm harici cihazları, evre birimlerini ve kabloları yerlerine takın.
- 3 Bilgisayarınızda alıřmadan nce ıkardıđınız tm ortam kartlarını, diskleri ve diđer paraları yerlerine takın.
- 4 Bilgisayarınızı ve tm bađlı aygıtları elektrik prizlerine takın.
- 5 Bilgisayarınızı aın.

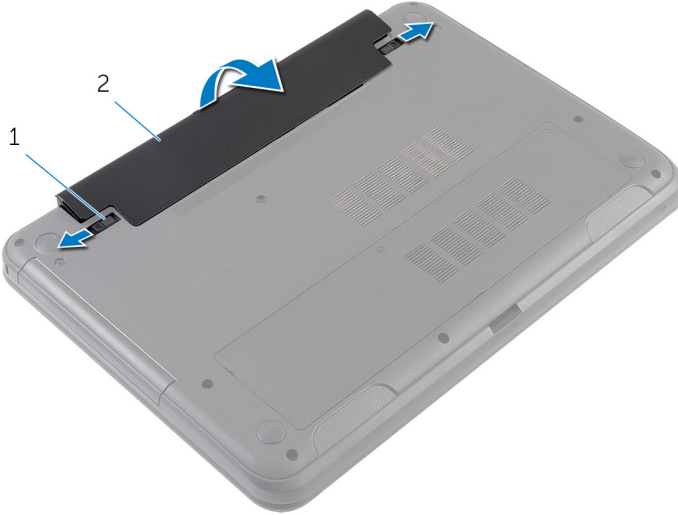
Pili Çıkarma



UYARI: Bilgisayarınızın içinde çalışmadan önce, bilgisayarınızla birlikte verilen güvenlik bilgilerini okuyun ve [Bilgisayarınızın İçinde Çalışmadan Önce](#) bölümündeki adımları takip edin. Bilgisayarınızın içinde çalıştıktan sonra, [Bilgisayarınızın İçinde Çalıştıktan Sonra](#) bölümündeki talimatları izleyin. Ek güvenlik en iyi uygulama bilgileri için dell.com/regulatory_compliance adresindeki Yasal Uygunluk ana sayfasına bakın.

Yordam

- 1 Ekranı kapatın ve bilgisayarı ters çevirin.
- 2 Pil serbest bırakma mandallarını açık konuma kaydırın.
- 3 Parmak uçlarınızı kullanarak, pili bir açıyla kaldırın ve pil yuvasından çıkarın.



1 pil serbest bırakma mandalları (2) 2 pil

- 4 Bilgisayarı ters çevirin ve ekranı mümkün olduğunca açın.
- 5 Sistem kartını topraklamak için bilgisayar prizden çıkarıldıktan sonra güç düğmesine basın ve yaklaşık 5 saniye basılı tutun.

Pili Yeriine Takma



UYARI: Bilgisayarınızın içinde çalışmadan önce, bilgisayarınızla birlikte verilen güvenlik bilgilerini okuyun ve [Bilgisayarınızın İçinde Çalışmadan Önce](#) bölümündeki adımları takip edin. Bilgisayarınızın içinde çalıştıktan sonra, [Bilgisayarınızın İçinde Çalıştıktan Sonra](#) bölümündeki talimatları izleyin. Ek güvenlik en iyi uygulama bilgileri için dell.com/regulatory_compliance adresindeki Yasal Uygunluk ana sayfasına bakın.

Yordam

- 1 Pili üzerindeki tırnakları pil yuvası üzerindeki yuvalarla hizalayın ve pili yerine oturtun.



NOT: Pil serbest bırakma mandallarının kilitletiğinden emin olun.

- 2 Bilgisayarı ters çevirin ve ekranı mümkün olduğunca açın.

Alt Kapağı Çıkarma

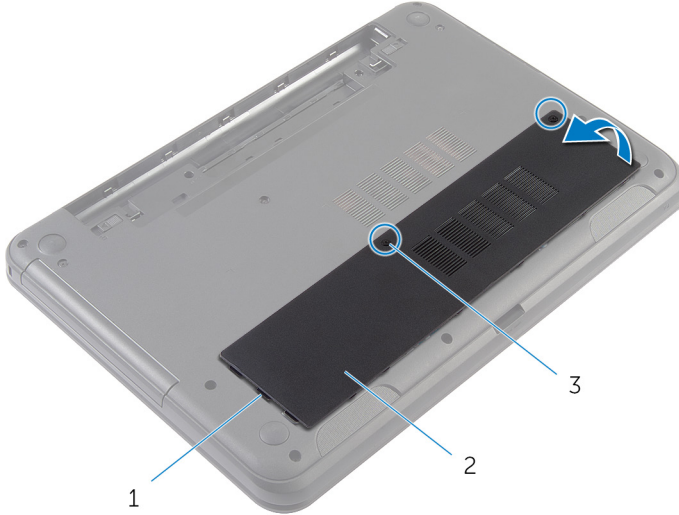
! UYARI: Bilgisayarınızın içinde çalışmadan önce, bilgisayarınızla birlikte verilen güvenlik bilgilerini okuyun ve [Bilgisayarınızın İçinde Çalışmadan Önce](#) bölümündeki adımları takip edin. Bilgisayarınızın içinde çalıştıktan sonra, [Bilgisayarınızın İçinde Çalıştıktan Sonra](#) bölümündeki talimatları izleyin. Ek güvenlik en iyi uygulama bilgileri için dell.com/regulatory_compliance adresindeki Yasal Uygunluk ana sayfasına bakın.

Ön koşullar

[Pili](#) çıkarın.

Yordam

- 1 Alt kapağı bilgisayar tabanına sabitleyen tutucu vidaları gevşetin.
- 2 Parmak uçlarınızı kullanarak, alt kapağı bilgisayar tabanından çıkarın.
- 3 Alt kapağı belli bir açıyla kaldırın ve bilgisayar tabanından çıkarın.



1 tırnaklar (3)

2 alt kapak

3 tutucu vidalar (2)

Alt Kapađı Yerine Takma



UYARI: Bilgisayarınızın içinde alıřmadan nce, bilgisayarınızla birlikte verilen gvenlik bilgilerini okuyun ve [Bilgisayarınızın İinde alıřmadan nce](#) blmndeki adımları takip edin. Bilgisayarınızın içinde alıřtıktan sonra, [Bilgisayarınızın İinde alıřtıktan Sonra](#) blmndeki talimatları izleyin. Ek gvenlik en iyi uygulama bilgileri iin dell.com/regulatory_compliance adresindeki Yasal Uygunluk ana sayfasına bakın.

Yordam

- 1 Alt kapaktaki tırnakları bilgisayar tabanındaki yuvalara kaydırın ve alt kapađı yerine oturtun.
- 2 Alt kapađı bilgisayar tabanına sabitleyen tutucu vidaları sıkın.

Son kořullar

[Pili](#) yerine takın.

Optik Sürücü Dolgu Parçasını Çıkarma



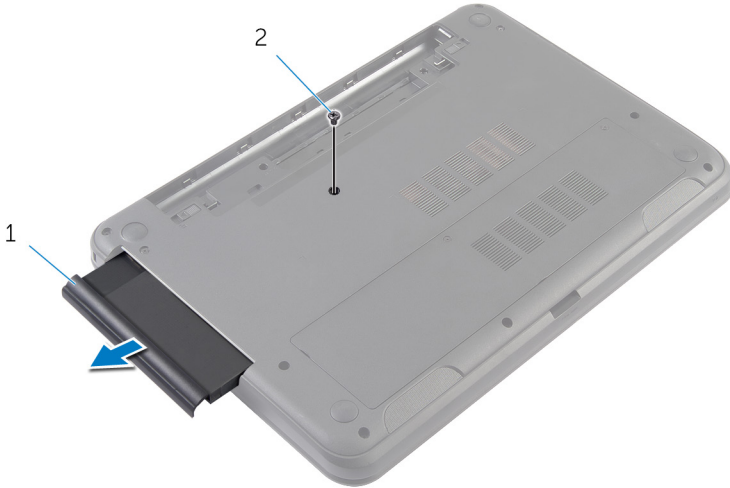
UYARI: Bilgisayarınızın içinde çalışmadan önce, bilgisayarınızla birlikte verilen güvenlik bilgilerini okuyun ve [Bilgisayarınızın İçinde Çalışmadan Önce](#) bölümündeki adımları takip edin. Bilgisayarınızın içinde çalıştıktan sonra, [Bilgisayarınızın İçinde Çalıştıktan Sonra](#) bölümündeki talimatları izleyin. Ek güvenlik en iyi uygulama bilgileri için dell.com/regulatory_compliance adresindeki Yasal Uygunluk ana sayfasına bakın.

Ön koşullar

[Pili](#) çıkarın.

Yordam

- 1 Optik sürücü dolgusunu bilgisayar tabanına sabitleyen vidayı çıkarın.
- 2 Parmak uçlarınızı kullanarak, optik sürücü dolgusunu optik sürücü dolgu yuvasından dışarı kaydırın.



1 optik sürücü dolgu parçası

2 vida

Optik Sürücü Dolgusunu Yeriine Takma



UYARI: Bilgisayarınızın içinde çalışmadan önce, bilgisayarınızla birlikte verilen güvenlik bilgilerini okuyun ve [Bilgisayarınızın İçinde Çalışmadan Önce](#) bölümündeki adımları takip edin. Bilgisayarınızın içinde çalıştıktan sonra, [Bilgisayarınızın İçinde Çalıştıktan Sonra](#) bölümündeki talimatları izleyin. Ek güvenlik en iyi uygulama bilgileri için dell.com/regulatory_compliance adresindeki Yasal Uygunluk ana sayfasına bakın.

Yordam

- 1 Optik sürücü dolgusunu optik sürücü dolgu yuvasına kaydırın ve optik sürücü dolgusundaki vida deliğini bilgisayar tabanındaki vida deliğiyle hizalayın.
- 2 Optik sürücü dolgusunu bilgisayar tabanına sabitleyen vidayı yerine takın.

Son koşullar

[Pili](#) yerine takın.

Bellek Modülünü Çıkarma



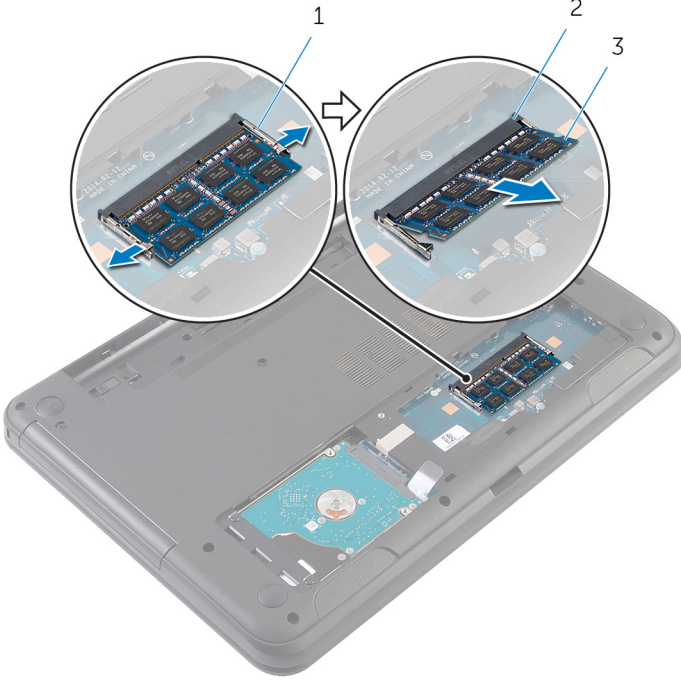
UYARI: Bilgisayarınızın içinde çalışmadan önce, bilgisayarınızla birlikte verilen güvenlik bilgilerini okuyun ve [Bilgisayarınızın İçinde Çalışmadan Önce](#) bölümündeki adımları takip edin. Bilgisayarınızın içinde çalıştıktan sonra, [Bilgisayarınızın İçinde Çalıştıktan Sonra](#) bölümündeki talimatları izleyin. Ek güvenlik en iyi uygulama bilgileri için dell.com/regulatory_compliance adresindeki Yasal Uygunluk ana sayfasına bakın.

Ön koşullar

- 1 [Pili](#) çıkarın.
- 2 [Alt kapağı](#) çıkarın.

Yordam

- 1 Parmak uçlarınızı kullanarak bellek modülü yuvasının her ucundaki emniyet klipslerini bellek modülü çıkana kadar ayırın.
- 2 Bellek modülünü bellek modülü yuvasından kaydırarak çıkarın.



1 sabitleme klipsleri (2)

2 bellek modülü yuvası

3 bellek modülü


Bellek Modülünü Yerine Takma

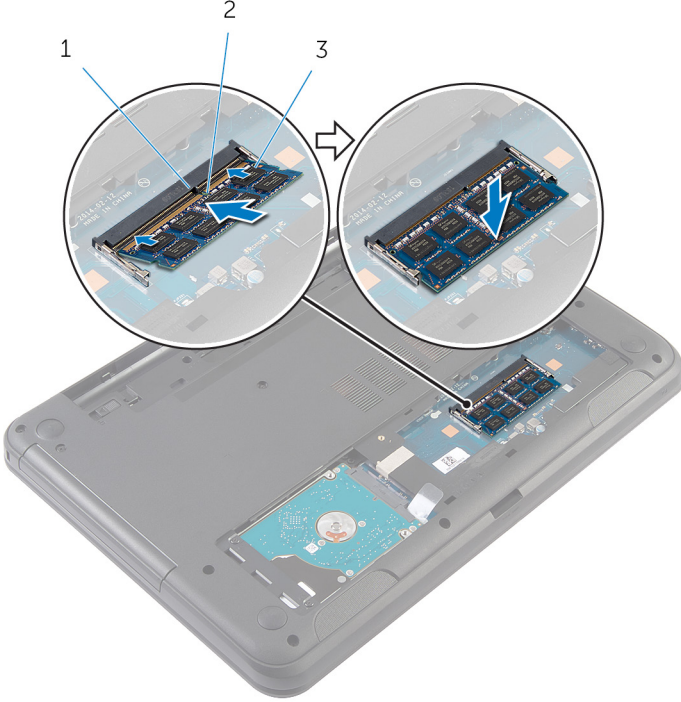


UYARI: Bilgisayarınızın içinde çalışmadan önce, bilgisayarınızla birlikte verilen güvenlik bilgilerini okuyun ve [Bilgisayarınızın İçinde Çalışmadan Önce](#) bölümündeki adımları takip edin. Bilgisayarınızın içinde çalıştıktan sonra, [Bilgisayarınızın İçinde Çalıştıktan Sonra](#) bölümündeki talimatları izleyin. Ek güvenlik en iyi uygulama bilgileri için dell.com/regulatory_compliance adresindeki Yasal Uygunluk ana sayfasına bakın.

Yordam

- 1 Bellek modülünün üstündeki çentiği, bellek modülü yuvasındaki tırnakla hizalayın.
- 2 Bellek modülünü açılı bir şekilde yuvaya kaydırın ve yerine oturana kadar bellek modülünü aşağıya doğru bastırın.

 **NOT:** Tık sesi duymazsanız, bellek modülünü çıkarıp yeniden takın.



- 1 tırnak
- 2 çentik
- 3 bellek modülü

Son koşullar

- 1 [Alt kapağı](#) yerine takın.
- 2 [Pili](#) yerine takın.

Sabit Sürücüyü Çıkarma



UYARI: Bilgisayarınızın içinde çalışmadan önce, bilgisayarınızla birlikte verilen güvenlik bilgilerini okuyun ve [Bilgisayarınızın İçinde Çalışmadan Önce](#) bölümündeki adımları takip edin. Bilgisayarınızın içinde çalıştıktan sonra, [Bilgisayarınızın İçinde Çalıştıktan Sonra](#) bölümündeki talimatları izleyin. Ek güvenlik en iyi uygulama bilgileri için dell.com/regulatory_compliance adresindeki Yasal Uygunluk ana sayfasına bakın.



DİKKAT: Sabit sürücüler hassastır. Sabit sürücüyü tutarken özen gösterin.



DİKKAT: Veri kaybını önlemek için, sabit sürücüyü bilgisayar açıkken veya Uyku modundayken çıkarmayın.

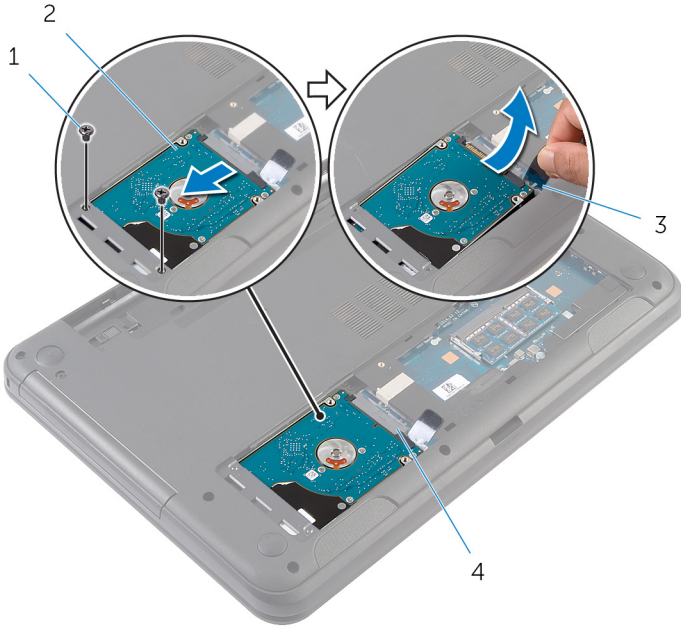
Ön koşullar

- 1 [Pili](#) çıkarın.
- 2 [Alt kapağı](#) çıkarın.

Yordam

- 1 Sabit sürücü aksamını bilgisayar tabanına sabitleyen vidaları çıkarın.
- 2 Sabit sürücü aksamını sistem kartından çıkarmak için sabit sürücü aksamını sistem kartı konektöründen kaydırarak çekin.

- 3 Çekme tırnaklarını kullanarak, sabit sürücü aksamını belirli bir açıyla kaldırın ve bilgisayar tabanından çıkarın.



1 vidalar (2)

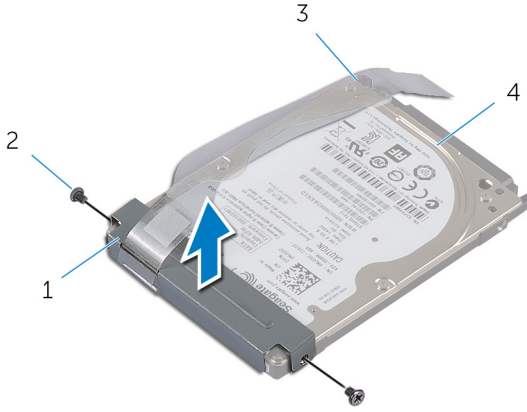
2 sabit sürücü aksamı

3 çekme tırnağı

4 sistem kartı konektörü

- 4 Sabit sürücü dirseğini sabit sürücüye bağlayan vidaları çıkarın.

5 Sabit sürücü dirseğini sabit sürücüden kaldırın.



1 sabit sürücü dirseği

2 vidalar (2)

3 çekme tırnağı

4 sabit sürücü

Sabit Sürücüyü Yerine Takma



UYARI: Bilgisayarınızın içinde çalışmadan önce, bilgisayarınızla birlikte verilen güvenlik bilgilerini okuyun ve [Bilgisayarınızın İçinde Çalışmadan Önce](#) bölümündeki adımları takip edin. Bilgisayarınızın içinde çalıştıktan sonra, [Bilgisayarınızın İçinde Çalıştıktan Sonra](#) bölümündeki talimatları izleyin. Ek güvenlik en iyi uygulama bilgileri için dell.com/regulatory_compliance adresindeki Yasal Uygunluk ana sayfasına bakın.



DİKKAT: Sabit sürücüler hassastır. Sabit sürücüyü tutarken özen gösterin.

Yordam

- 1 Sabit sürücü braketini üzerindeki vida deliklerini, sabit sürücüdeki deliklerle aynı hizaya getirin.
- 2 Sabit sürücü dirseğini sabit sürücüyü sabitleyen vidaları yerine takın.
- 3 Sabit sürücü aksamını bilgisayar tabanındaki yuvasına kaydırın ve sabit sürücü aksamını bilgisayar tabanına yerleştirin.
- 4 Sabit sürücü aksamını sistem kartına bağlamak için, çekme tırnağını kullanarak sabit sürücü aksamını sistem kartı konektörüne doğru kaydırın.
- 5 Sabit sürücü aksamını bilgisayar tabanına sabitleyen vidaları yerine takın.

Son koşullar

- 1 [Alt kapağı](#) yerine takın.
- 2 [Pili](#) yerine takın.

Klavyeyi Çıkarma



UYARI: Bilgisayarınızın içinde çalışmadan önce, bilgisayarınızla birlikte verilen güvenlik bilgilerini okuyun ve [Bilgisayarınızın İçinde Çalışmadan Önce](#) bölümündeki adımları takip edin. Bilgisayarınızın içinde çalıştıktan sonra, [Bilgisayarınızın İçinde Çalıştıktan Sonra](#) bölümündeki talimatları izleyin. Ek güvenlik en iyi uygulama bilgileri için dell.com/regulatory_compliance adresindeki Yasal Uygunluk ana sayfasına bakın.

Ön koşullar

[Pili](#) çıkarın.

Yordam

- 1 Bilgisayarı ters çevirin ve ekranı mümkün olduğunca açın.
- 2 Plastik bir çubuk kullanarak klavyeyi avuç içi dayanağı aksamına sabitleyen mandalları serbest bırakın.

- 3 Klavyeyi dikkatle ters çevirin ve avuç içi dayanağının üzerine yerleştirin.



1 plastik çubuk

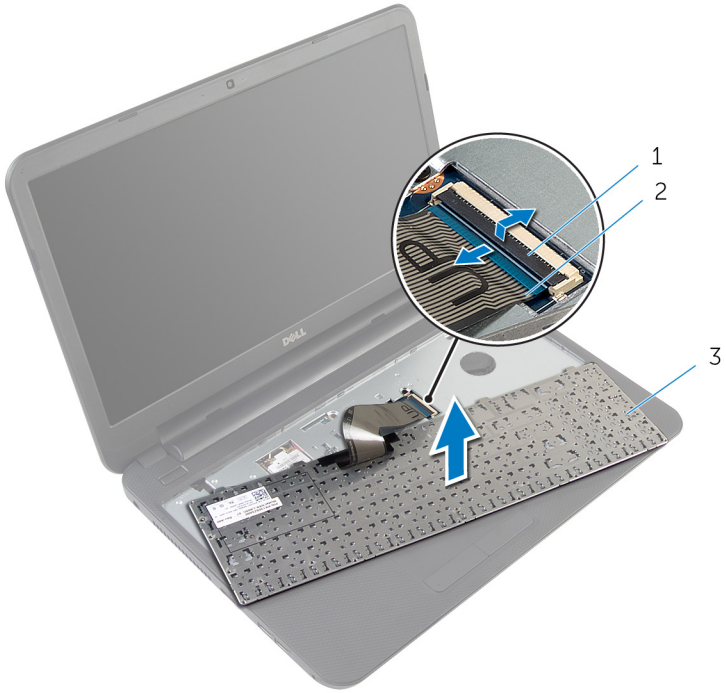
2 klavye

3 tırnaklar (5)

4 avuç içi dayanağı

- 4 Konektör mandalını kaldırın ve klavye kablosunu sistem kartından çıkarın.

5 Klavyeyi kablosu ile birlikte avuç içi dayanağından çıkarın.



1 konnektör mandalı

2 klavye kablosu

3 klavye

Klavyeyi Yerine Takma



UYARI: Bilgisayarınızın içinde çalışmadan önce, bilgisayarınızla birlikte verilen güvenlik bilgilerini okuyun ve [Bilgisayarınızın İçinde Çalışmadan Önce](#) bölümündeki adımları takip edin. Bilgisayarınızın içinde çalıştıktan sonra, [Bilgisayarınızın İçinde Çalıştıktan Sonra](#) bölümündeki talimatları izleyin. Ek güvenlik en iyi uygulama bilgileri için dell.com/regulatory_compliance adresindeki Yasal Uygunluk ana sayfasına bakın.

Yordam

- 1 Klavye kablosunu sistem kartı konnektörüne kaydırın ve kabloyu sabitlemek için konektör mandalına bastırın.
- 2 Klavyeyi dikkatle ters çevirin, klavyenin üzerindeki tırnakları avuç içi dayanağı üzerindeki yuvalara kaydırın ve klavyeyi yerine oturtun.
- 3 Ekranı kapatın ve bilgisayarı ters çevirin.

Son koşullar

[Pili](#) yerine takın.

Kablosuz Kartı Çıkarma



UYARI: Bilgisayarınızın içinde çalışmadan önce, bilgisayarınızla birlikte verilen güvenlik bilgilerini okuyun ve [Bilgisayarınızın İçinde Çalışmadan Önce](#) bölümündeki adımları takip edin. Bilgisayarınızın içinde çalıştıktan sonra, [Bilgisayarınızın İçinde Çalıştıktan Sonra](#) bölümündeki talimatları izleyin. Ek güvenlik en iyi uygulama bilgileri için dell.com/regulatory_compliance adresindeki Yasal Uygunluk ana sayfasına bakın.

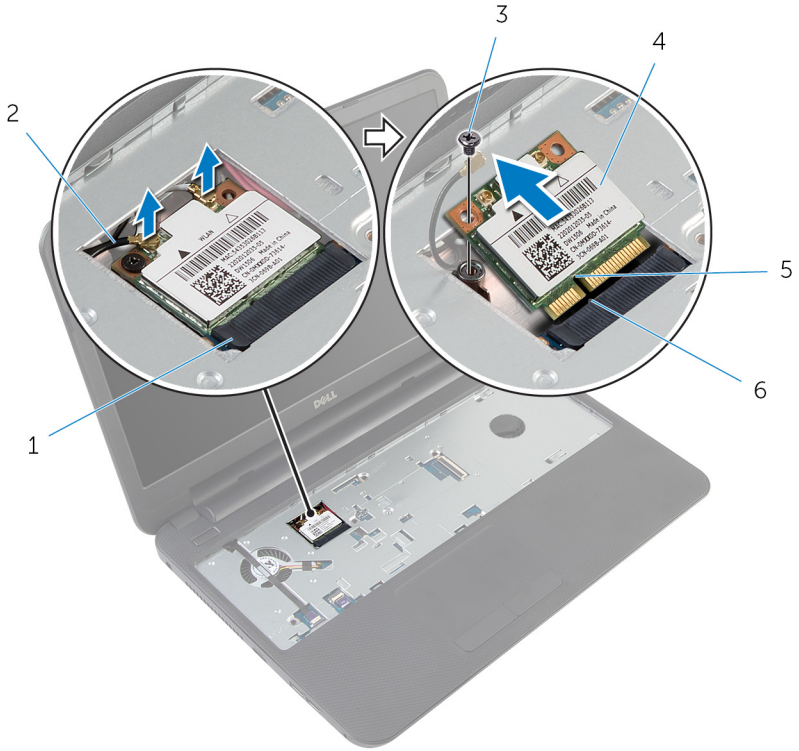
Ön koşullar

- 1 [Pili](#) çıkarın.
- 2 [Klavveyi](#) çıkarın.

Yordam

- 1 Anten kablolarını kablosuz karttan ayırın.
- 2 Kablosuz kartı bilgisayar tabanına sabitleyen vidayı sökün.

3 Kablosuz kartı kablosuz kart yuvasından kaydırarak çıkarın.



1 kablosuz kartı yuvası

3 vida

5 çentik

2 anten kabloları (2)

4 kablosuz kart

6 tırnak

Kablosuz Kartı Takma



UYARI: Bilgisayarınızın içinde çalışmadan önce, bilgisayarınızla birlikte verilen güvenlik bilgilerini okuyun ve [Bilgisayarınızın İçinde Çalışmadan Önce](#) bölümündeki adımları takip edin. Bilgisayarınızın içinde çalıştıktan sonra, [Bilgisayarınızın İçinde Çalıştıktan Sonra](#) bölümündeki talimatları izleyin. Ek güvenlik en iyi uygulama bilgileri için dell.com/regulatory_compliance adresindeki Yasal Uygunluk ana sayfasına bakın.

Yordam

- 1 Kablosuz kartın üzerindeki çentik ile kablosuz kartı yuvası üzerindeki tırnağı hizalayın.
- 2 Kablosuz kartı belirli bir açıyla yuvaya yerleştirin.
- 3 Kablosuz kartın diğer ucunu aşağı doğru bastırın ve kablosuz kartı bilgisayar tabanına bağlayan vidayı yerine takın.
- 4 Anten kablolarını kablosuz karta takın.

Aşağıdaki tablo, bilgisayarınızın desteklediği kablosuz kartı için anten kablosu renk şemasını içerir.

Kablosuz kart üzerindeki konnektörler	Anten kablosu rengi
Ana (beyaz üçgen)	Beyaz
Yardımcı (siyah üçgen)	Siyah

Son koşullar

- 1 [Klavyeyi](#) yerine takın.
- 2 [Pili](#) yerine takın.

Avuç İçi Dayanađını Çıkarma



UYARI: Bilgisayarınızın içinde çalışmadan önce, bilgisayarınızla birlikte verilen güvenlik bilgilerini okuyun ve [Bilgisayarınızın İçinde Çalışmadan Önce](#) bölümündeki adımları takip edin. Bilgisayarınızın içinde çalıştıktan sonra, [Bilgisayarınızın İçinde Çalıştıktan Sonra](#) bölümündeki talimatları izleyin. Ek güvenlik en iyi uygulama bilgileri için dell.com/regulatory_compliance adresindeki Yasal Uygunluk ana sayfasına bakın.

Ön koşullar

- 1 [Pili](#) çıkarın.
- 2 [Alt kapađı](#) çıkarın.
- 3 [Klavveyi](#) çıkarın.

Yordam

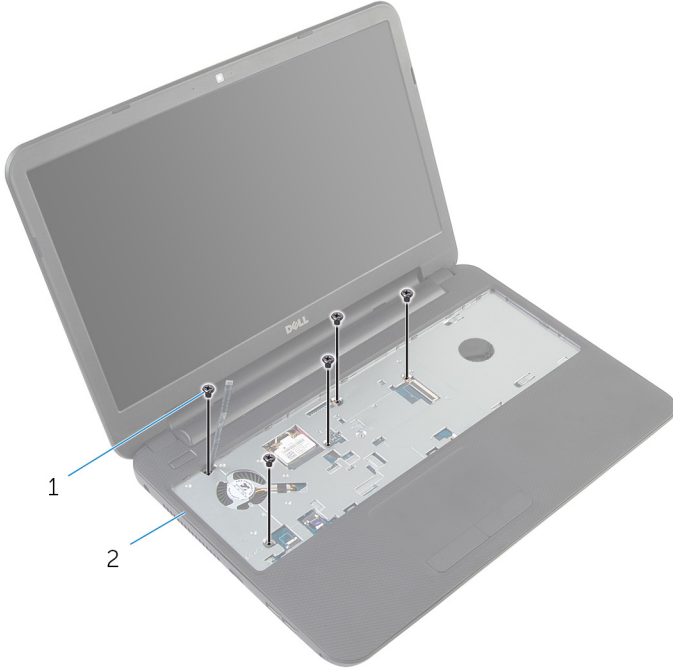
- 1 Konektör mandallarını kaldırın ve çekme tırnaklarını kullanarak, dokunmatik yüzey kablosunu ve güç düğmesi kablosunu sistem kartından çıkarın.
- 2 Güç düğmesi kablosu yönlendirmesini not edin ve avuç içi dayanağından çıkarın.



- 1 güç düğmesi kablosu
- 3 dokunmatik yüzey kablosu

- 2 konektör mandalları (2)
- 4 çekme tırnakları (2)

3 Avuç içi dayanağını bilgisayar tabanına sabitleyen vidaları çıkarın.

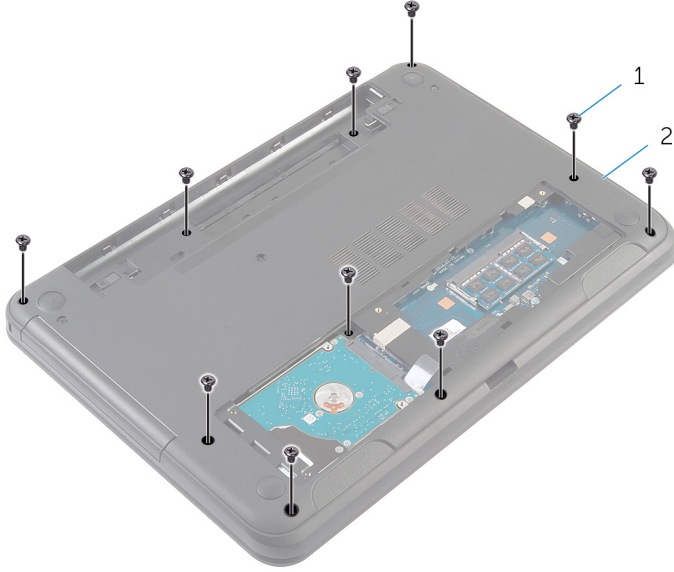


1 vidalar (5)

2 avuç içi dayanağı

4 Ekranı kapatın ve bilgisayarı ters çevirin.

- 5 Avuç içi dayanağını bilgisayar tabanına sabitleyen vidaları çıkarın.



1 vidalar (10)

2 bilgisayar tabanı

- 6 Bilgisayarı ters çevirin ve ekranı mümkün olduğunca açın.
- 7 Plastik bir çubuk kullanarak, avuç içi dayanağı üzerindeki serbest bırakma tırnaklarını yavaşça kaldırarak bilgisayar tabanındaki yuvalardan serbest bırakın.

8 Avuç ii dayanađını belli bir aıyla kaldırın ve bilgisayar tabanından ıkarın.



1 avu ii dayanađı

2 plastik ubuk

Avuç İçi Dayanağını Yerine Takma



UYARI: Bilgisayarınızın içinde çalışmadan önce, bilgisayarınızla birlikte verilen güvenlik bilgilerini okuyun ve [Bilgisayarınızın İçinde Çalışmadan Önce](#) bölümündeki adımları takip edin. Bilgisayarınızın içinde çalıştıktan sonra, [Bilgisayarınızın İçinde Çalıştıktan Sonra](#) bölümündeki talimatları izleyin. Ek güvenlik en iyi uygulama bilgileri için dell.com/regulatory_compliance adresindeki Yasal Uygunluk ana sayfasına bakın.

Yordam

- 1 Avuç içi dayanağındaki vida deliklerini bilgisayar tabanındaki vida delikleri ile hizalayın ve avuç içi dayanağını yerine oturtun.
- 2 Avuç içi dayanağını bilgisayar tabanına sabitleyen vidaları yerine takın.
- 3 Güç düğmesi kablosunu avuç içi dayanağına takın.
- 4 Dokunmatik yüzey kablosu ile güç düğmesi kablosunu sistem kartı konnektörlerine kaydırın ve kabloları sabitlemek için konnektör mandallarına bastırın.
- 5 Ekranı kapatın ve bilgisayarı ters çevirin.
- 6 Avuç içi dayanağını bilgisayar tabanına sabitleyen vidaları yerine takın.
- 7 Bilgisayarı ters çevirin ve ekranı mümkün olduğunca açın.

Son koşullar

- 1 [Klavveyi](#) yerine takın.
- 2 [Alt kapağı](#) yerine takın.
- 3 [Pili](#) yerine takın.

Işıklı Geniřletici Tüpü Çıkarma



UYARI: Bilgisayarınızın içinde çalışmadan önce, bilgisayarınızla birlikte verilen güvenlik bilgilerini okuyun ve [Bilgisayarınızın İçinde Çalışmadan Önce](#) bölümündeki adımları takip edin. Bilgisayarınızın içinde çalıştıktan sonra, [Bilgisayarınızın İçinde Çalıştıktan Sonra](#) bölümündeki talimatları izleyin. Ek güvenlik en iyi uygulama bilgileri için dell.com/regulatory_compliance adresindeki Yasal Uygunluk ana sayfasına bakın.

Ön koşullar

- 1 [Pili](#) çıkarın.
- 2 [Alt kapağı](#) çıkarın.
- 3 [Klavveyi](#) çıkarın.
- 4 [Avuç içi dayanağını](#) çıkarın.

Yordam

Işıklı genişletici tüp hizalamasını not edin, ışıklı genişletici tüpü belirli bir açıyla kaldırın ve hoparlör üzerinde bulunan yuvadan çıkarın.



1 hoparlör

2 ışıklı genişletici tüp

İşıkli Geniřletici Tüpü Yerine Takma



UYARI: Bilgisayarınızın içinde çalışmadan önce, bilgisayarınızla birlikte verilen güvenlik bilgilerini okuyun ve [Bilgisayarınızın İçinde Çalışmadan Önce](#) bölümündeki adımları takip edin. Bilgisayarınızın içinde çalıştıktan sonra, [Bilgisayarınızın İçinde Çalıştıktan Sonra](#) bölümündeki talimatları izleyin. Ek güvenlik en iyi uygulama bilgileri için dell.com/regulatory_compliance adresindeki Yasal Uygunluk ana sayfasına bakın.

Yordam

İşıkli genişletici tüpü bilgisayar tabanındaki yuvaya kaydırın ve hoparlör üzerindeki yuvaya yerleştirin.

Son koşullar

- 1 [Avuç içi dayanağını](#) yerine takın.
- 2 [Klavveyi](#) yerine takın.
- 3 [Alt kapağı](#) yerine takın.
- 4 [Pili](#) yerine takın.

Sistem Kartını Çıkarma



UYARI: Bilgisayarınızın içinde çalışmadan önce, bilgisayarınızla birlikte verilen güvenlik bilgilerini okuyun ve [Bilgisayarınızın İçinde Çalışmadan Önce](#) bölümündeki adımları takip edin. Bilgisayarınızın içinde çalıştıktan sonra, [Bilgisayarınızın İçinde Çalıştıktan Sonra](#) bölümündeki talimatları izleyin. Ek güvenlik en iyi uygulama bilgileri için dell.com/regulatory_compliance adresindeki Yasal Uygunluk ana sayfasına bakın.



NOT: Bilgisayarınızın Servis Etiketini, sistem kartında depolanmış durumdadır. Sistem kartını taktıktan sonra Sistem Kurulumundaki Servis Etiketini girmelisiniz.



NOT: Sistem kartının değiştirilmesi, Sistem Kurulumu kullanılarak BIOS'ta yaptığınız tüm değişiklikleri kaldırır. Sistem kartını değiştirdikten sonra istenen değişiklikleri yeniden yapmalısınız.



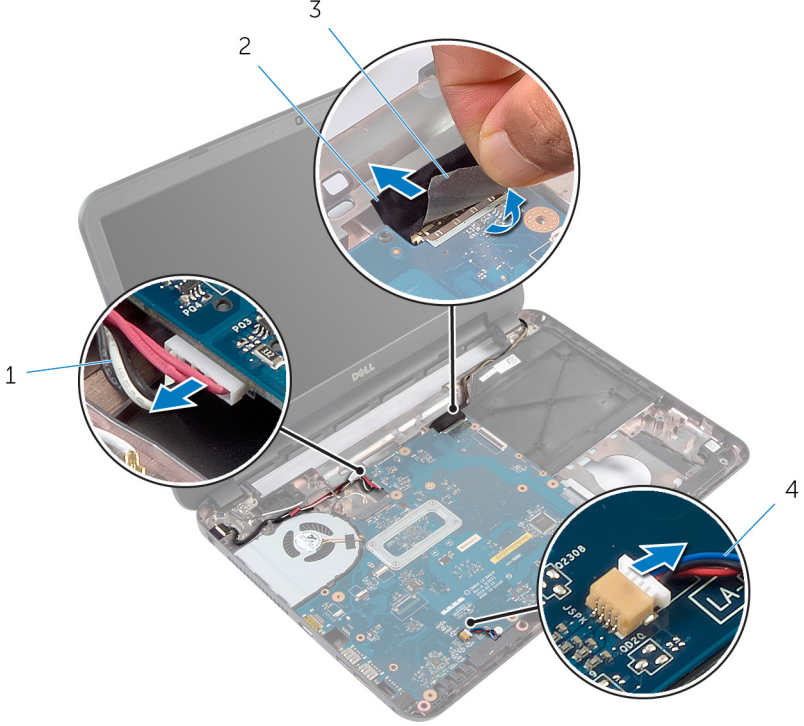
NOT: Kabloları sistem kartından ayırmadan önce, sistem kartını yerine taktıktan sonra doğru şekilde bağlayabilmeniz için konektörlerin yerlerini not edin.

Ön koşullar

- 1 [Pili](#) çıkarın.
- 2 [Alt kapağı](#) çıkarın.
- 3 [Bellek modülünü](#) çıkarın.
- 4 "[Sabit Sürücüyü](#) Çıkarma" bölümündeki yordamı 1. adımdan 3. adıma kadar takip edin.
- 5 [Klavyeyi](#) çıkarın.
- 6 [Kablosuz kartı](#) çıkarın.
- 7 [Avuç içi dayanağını](#) çıkarın.
- 8 [Işıklı genişletici tüpü](#) çıkarın.

Yordam

- 1 Ekran kablosunu sistem kartına sabitleyen bandı çıkarın.
- 2 Ekran kablosunu, güç adaptörü bağlantı noktası kablosunu ve hoparlör kablosunu sistem kartından çıkarın.



- | | | | |
|---|---------------------------------------|---|------------------|
| 1 | güç adaptörü bağlantı noktası kablosu | 2 | ekran kablosu |
| 3 | bant | 4 | hoparlör kablosu |

- 3 Sistem kartını bilgisayar tabanına sabitleyen vidayı çıkarın.
- 4 Sistem kartını belirli bir açıyla kaldırın ve sistem kartındaki bağlantı noktalarını bilgisayar tabanındaki yuvalardan ayırın.

- 5 Sistem kartını ters çevirin ve temiz, düz bir yüzeye yerleştirin.



1 sistem kartı

2 vida

- 6 "[Isı Emici Aksamını](#) Çıkarma" kısmındaki adım 1'den adım 3'e kadar prosedüre uyun.

Sistem Kartını Yerine Takma



UYARI: Bilgisayarınızın içinde çalışmadan önce, bilgisayarınızla birlikte verilen güvenlik bilgilerini okuyun ve [Bilgisayarınızın İçinde Çalışmadan Önce](#) bölümündeki adımları takip edin. Bilgisayarınızın içinde çalıştıktan sonra, [Bilgisayarınızın İçinde Çalıştıktan Sonra](#) bölümündeki talimatları izleyin. Ek güvenlik en iyi uygulama bilgileri için dell.com/regulatory_compliance adresindeki Yasal Uygunluk ana sayfasına bakın.



NOT: Bilgisayarınızın Servis Etiketi, sistem kartında depolanmış durumdadır. Sistem kartını taktıktan sonra Sistem Kurulumundaki Servis Etiketini girmelisiniz.

Yordam

- 1 "[İsı Emici Aksamını](#) Yerine Takma" kısmındaki adım 1'den adım 4'e kadar prosedüre uyun.
- 2 Sistem kartını ters çevirin.
- 3 Sistem kartı bağlantı noktalarını bilgisayar tabanındaki yuvalarına kaydırın.
- 4 Sistem kartı üzerindeki vida deliğini bilgisayar tabanındaki vida deliği ile hizalayın.



DİKKAT: Sistem kartının altında kablo olmadığından emin olun.

- 5 Sistem kartını bilgisayar tabanına sabitleyen vidayı yerine takın.
- 6 Ekran kablosunu, güç adaptörü bağlantı noktası kablosunu ve hoparlör kablosunu sistem kartına takın.
- 7 Bandı ekran kablosuna yapıştırın.

Son koşullar

- 1 [Işıklı genişletici tüpü](#) yerine takın.
- 2 [Avuç içi dayanağını](#) yerine takın.
- 3 [Kablosuz kartı](#) yerine takın.
- 4 [Klavyeyi](#) yerine takın.
- 5 "[Sabit Sürücüyü](#) Yerine Takma" kısmında adım 3'ten adım 5'e kadar prosedüre uyun.
- 6 [Bellek modülünü](#) yerine takın.
- 7 [Alt kapağı](#) yerine takın.
- 8 [Pili](#) yerine takın.

BIOS'a Servis Etiketini Girme

- 1 Bilgisayarı açın.
- 2 Sistem Kurulumuna girmek için DELL logosu görüntülendiğinde F2 tuşuna basın.
- 3 **Ana** sekmesine gidin ve **Servis Etiket Girişi** alanına Servis Etiketini girin.

Isı Emici Aksamını Çıkarma



UYARI: Bilgisayarınızın içinde çalışmadan önce, bilgisayarınızla birlikte verilen güvenlik bilgilerini okuyun ve [Bilgisayarınızın İçinde Çalışmadan Önce](#) bölümündeki adımları takip edin. Bilgisayarınızın içinde çalıştıktan sonra, [Bilgisayarınızın İçinde Çalıştıktan Sonra](#) bölümündeki talimatları izleyin. Ek güvenlik en iyi uygulama bilgileri için dell.com/regulatory_compliance adresindeki Yasal Uygunluk ana sayfasına bakın.



UYARI: Isı emicisi, normal işlem boyunca ısınabilir. Dokunmadan önce bir süre soğuması için bırakın.



DİKKAT: İşlecimin maksimum düzeyde soğumasını sağlamak için, ısı emicisi üzerindeki ısı aktarım alanlarına dokunmayın. Cildinizde bulunan yağlar, ısı gresinin ısı aktarım kapasitesini azaltabilir.

Ön koşullar

- 1 [Pili](#) çıkarın.
- 2 [Alt kapağı](#) çıkarın.
- 3 "[Sabit Sürücüyü](#) Çıkarma" bölümündeki yordamı 1. adımdan 3. adıma kadar takip edin.
- 4 [Klavveyi](#) çıkarın.
- 5 [Kablosuz kartı](#) çıkarın.
- 6 [Avuç içi dayanağını](#) çıkarın.
- 7 "[Sistem Kartını](#) Çıkarma" bölümündeki yordamı 1. adımdan 5. adıma kadar takip edin.

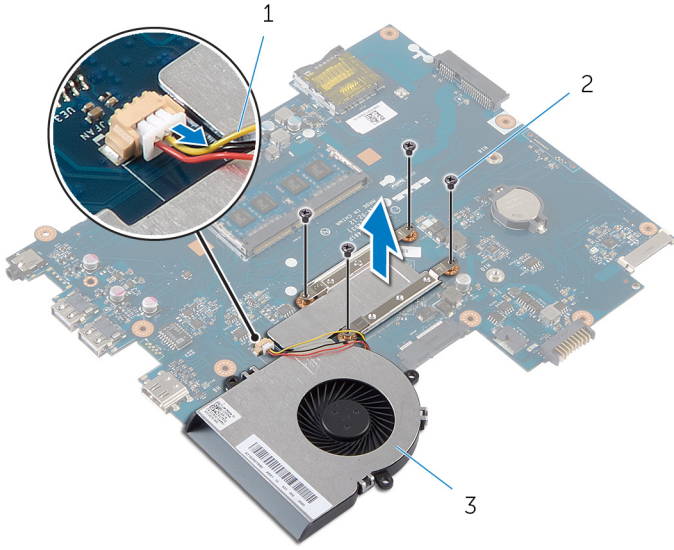
Yordam



NOT: Sipariş ettiğiniz yapılandırmaya bağlı olarak, ısı emici aksamı bilgisayarınızda farklı görünebilir.

- 1 Sistem kartından fan kablosunu çıkarın.
- 2 Sıralı bir şekilde (ısı emici aksamı üzerinde gösterilen), ısı emici aksamını sistem kartına sabitleyen vidaları çıkarın.

3 Isı emici aksamını kaldırarak sistem kartından çıkarın.



1 fan kablosu

2 vidalar (4)

3 ısı emici aksamı

Isı Emici Aksamını Yerine Takma



UYARI: Bilgisayarınızın içinde çalışmadan önce, bilgisayarınızla birlikte verilen güvenlik bilgilerini okuyun ve [Bilgisayarınızın İçinde Çalışmadan Önce](#) bölümündeki adımları takip edin. Bilgisayarınızın içinde çalıştıktan sonra, [Bilgisayarınızın İçinde Çalıştıktan Sonra](#) bölümündeki talimatları izleyin. Ek güvenlik en iyi uygulama bilgileri için dell.com/regulatory_compliance adresindeki Yasal Uygunluk ana sayfasına bakın.



DİKKAT: Isı emicisinin yanlış hizalanması sistem kartına ve işlemciye zarar verebilir.

Yordam

- 1 Isı emici aksamının altından termal gresi temizleyin ve yeniden uygulayın.
- 2 Isı emici aksamı üzerindeki vida deliklerini sistem kartındaki vida delikleriyle hizalayın.
- 3 Sıralı bir şekilde (ısı emici aksamı üzerinde gösterilen), ısı emici aksamını sistem kartına sabitleyen vidaları yerine takın.
- 4 Fan kablosunu sistem kartına takın.

Son koşullar

- 1 "[Sistem Kartını](#) Yerine Takma" kısmındaki adım 2'den adım 7'ye kadar prosedüre uyun.
- 2 [Avuç içi dayanağını](#) yerine takın.
- 3 [Kablosuz kartı](#) yerine takın.
- 4 [Klavyeyi](#) yerine takın.
- 5 "[Sabit Sürücüyü](#) Yerine Takma" kısmında adım 3'ten adım 5'e kadar prosedüre uyun.
- 6 [Alt kapağı](#) yerine takın.
- 7 [Pili](#) yerine takın.

Düğme Pili Çıkarma



UYARI: Bilgisayarınızın içinde çalışmadan önce, bilgisayarınızla birlikte verilen güvenlik bilgilerini okuyun ve [Bilgisayarınızın İçinde Çalışmadan Önce](#) bölümündeki adımları takip edin. Bilgisayarınızın içinde çalıştıktan sonra, [Bilgisayarınızın İçinde Çalıştıktan Sonra](#) bölümündeki talimatları izleyin. Ek güvenlik en iyi uygulama bilgileri için dell.com/regulatory_compliance adresindeki Yasal Uygunluk ana sayfasına bakın.



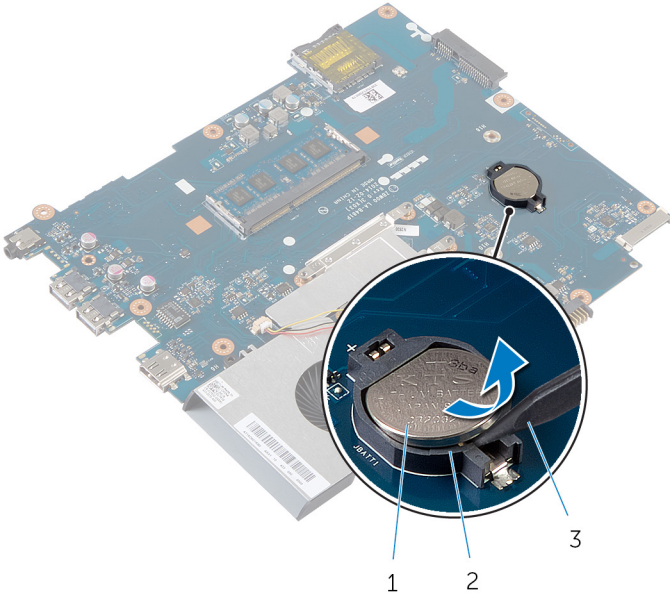
DİKKAT: Düğme pilini kaldırmak, BIOS ayarlarını varsayılan olarak sıfırlar. Pil düğmesini kaldırmadan önce, BIOS ayarlarını kaydetmeniz önerilir.

Ön koşullar

- 1 [Pili](#) çıkarın.
- 2 [Alt kapağı](#) çıkarın.
- 3 "[Sabit Sürücüyü Çıkarma](#)" bölümündeki yordamı 1. adımdan 3. adıma kadar takip edin.
- 4 [Klavveyi](#) çıkarın.
- 5 [Kablosuz kartı](#) çıkarın.
- 6 [Avuç içi dayanağını](#) çıkarın.
- 7 "[Sistem Kartını Çıkarma](#)" bölümündeki yordamı 1. adımdan 5. adıma kadar takip edin.

Yordam

Plastik bir çizici kullanarak, düğme pili dikkatli bir şekilde sistem kartının üzerindeki pil soketinden çıkarın.



- 1 düğme pil
- 3 plastik çubuk

2 pil soketi

Düğme Pili yerine takma



UYARI: Bilgisayarınızın içinde çalışmadan önce, bilgisayarınızla birlikte verilen güvenlik bilgilerini okuyun ve [Bilgisayarınızın İçinde Çalışmadan Önce](#) bölümündeki adımları takip edin. Bilgisayarınızın içinde çalıştıktan sonra, [Bilgisayarınızın İçinde Çalıştıktan Sonra](#) bölümündeki talimatları izleyin. Ek güvenlik en iyi uygulama bilgileri için dell.com/regulatory_compliance adresindeki Yasal Uygunluk ana sayfasına bakın.

Yordam

Düğme pili pozitif yönü yukarı bakacak şekilde sistem kartındaki pil yuvasına oturtun.

Son koşullar

- 1 ["Sistem Kartını](#) Yerine Takma" kısmındaki adım 2'den adım 7'ye kadar prosedüre uyun.
- 2 [Avuç içi dayanağını](#) yerine takın.
- 3 [Kablosuz kartı](#) yerine takın.
- 4 [Klavyeyi](#) yerine takın.
- 5 ["Sabit Sürücüyü](#) Yerine Takma" kısmında adım 3'ten adım 5'e kadar prosedüre uyun.
- 6 [Alt kapağı](#) yerine takın.
- 7 [Pili](#) yerine takın.

Hoparlörleri Çıkarma



UYARI: Bilgisayarınızın içinde çalışmadan önce, bilgisayarınızla birlikte verilen güvenlik bilgilerini okuyun ve [Bilgisayarınızın İçinde Çalışmadan Önce](#) bölümündeki adımları takip edin. Bilgisayarınızın içinde çalıştıktan sonra, [Bilgisayarınızın İçinde Çalıştıktan Sonra](#) bölümündeki talimatları izleyin. Ek güvenlik en iyi uygulama bilgileri için dell.com/regulatory_compliance adresindeki Yasal Uygunluk ana sayfasına bakın.

Ön koşullar

- 1 [Pili](#) çıkarın.
- 2 [Alt kapağı](#) çıkarın.
- 3 "[Sabit Sürücüyü](#) Çıkarma" bölümündeki yordamı 1. adımdan 3. adıma kadar takip edin.
- 4 [Klavyeyi](#) çıkarın.
- 5 [Kablosuz kartı](#) çıkarın.
- 6 [Avuç içi dayanağını](#) çıkarın.
- 7 [Işıklı genişletici tüpü](#) çıkarın.
- 8 "[Sistem Kartını](#) Çıkarma" bölümündeki yordamı 1. adımdan 5. adıma kadar takip edin.

Yordam

- 1 Hoparlör kablosu yerleşimini not edin ve kabloyu bilgisayar tabanındaki yönlendirme kılavuzlarından çıkarın.
- 2 Hoparlörleri kablosuyla birlikte kaldırarak bilgisayar tabanından çıkarın.



1 hoparlörler (2)

2 hoparlör kablosu

Hoparlörleri Yerine Takma



UYARI: Bilgisayarınızın içinde çalışmadan önce, bilgisayarınızla birlikte verilen güvenlik bilgilerini okuyun ve [Bilgisayarınızın İçinde Çalışmadan Önce](#) bölümündeki adımları takip edin. Bilgisayarınızın içinde çalıştıktan sonra, [Bilgisayarınızın İçinde Çalıştıktan Sonra](#) bölümündeki talimatları izleyin. Ek güvenlik en iyi uygulama bilgileri için dell.com/regulatory_compliance adresindeki Yasal Uygunluk ana sayfasına bakın.

Yordam

- 1 Hoparlörleri, hizalama çubuklarını kullanarak bilgisayar tabanı ile hizalayın ve hoparlörleri yerine oturtun.
- 2 Hoparlör kablosunu bilgisayar tabanındaki yönlendirme kılavuzlarından geçirin.

Son koşullar

- 1 "[Sistem Kartını](#) Yerine Takma" kısmında adım 2'den adım 7'ye kadar prosedüre uyun.
- 2 [Işıklı genişletici tüpü](#) yerine takın.
- 3 [Avuç içi dayanağını](#) yerine takın.
- 4 [Kablosuz kartı](#) yerine takın.
- 5 [Klavveyi](#) yerine takın.
- 6 "[Sabit Sürücüyü](#) Yerine Takma" kısmında adım 3'ten adım 5'e kadar prosedüre uyun.
- 7 [Alt kapağı](#) yerine takın.
- 8 [Pili](#) yerine takın.

Ekran Aksamını Çıkarma



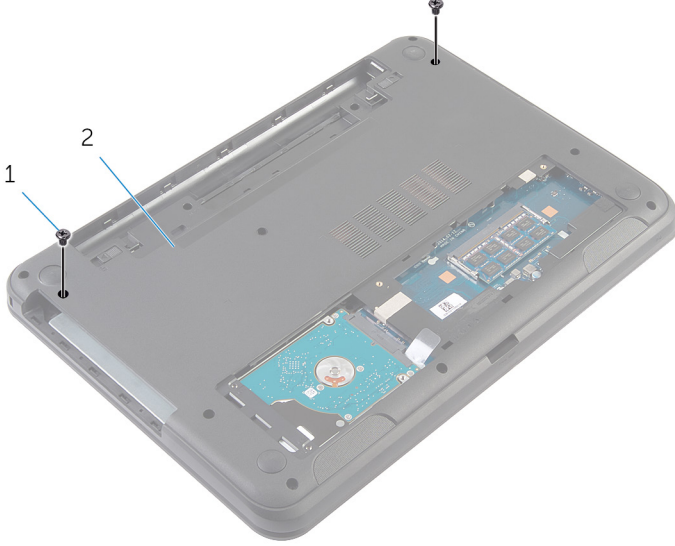
UYARI: Bilgisayarınızın içinde çalışmadan önce, bilgisayarınızla birlikte verilen güvenlik bilgilerini okuyun ve [Bilgisayarınızın İçinde Çalışmadan Önce](#) bölümündeki adımları takip edin. Bilgisayarınızın içinde çalıştıktan sonra, [Bilgisayarınızın İçinde Çalıştıktan Sonra](#) bölümündeki talimatları izleyin. Ek güvenlik en iyi uygulama bilgileri için dell.com/regulatory_compliance adresindeki Yasal Uygunluk ana sayfasına bakın.

Ön koşullar

- 1 [Pili](#) çıkarın.
- 2 [Alt kapağı](#) çıkarın.
- 3 [Optik sürücü dolgusunu](#) çıkarın.
- 4 [Klavyeyi](#) çıkarın.
- 5 [Avuç içi dayanağını](#) çıkarın.

Yordam

- 1 Ekranı kapatın ve bilgisayarı ters çevirin.
- 2 Ekran menteşelerini bilgisayar tabanına sabitleyen vidaları çıkarın.



1 vidalar (2)

2 bilgisayar tabanı

- 3 Bilgisayarı ters çevirin ve ekranı mümkün olduğunca açın.
- 4 Anten kablolarını kablosuz karttan ayırın. "[Kablosuz Kartı Çıkarma](#)" kısmına bakın.
- 5 Anten kablosu yönlendirmesini not edin ve kabloları bilgisayar tabanındaki yönlendirme kılavuzlarından çıkarın.
- 6 Ekran kablosunu sistem kartına sabitleyen bandı çıkarın.
- 7 Ekran kablosunu sistem kartından çıkarın.

- 8 Ekran kablosu yönlendirmesini not edin ve kabloyu bilgisayar tabanındaki yönlendirme kılavuzlarından çıkarın.



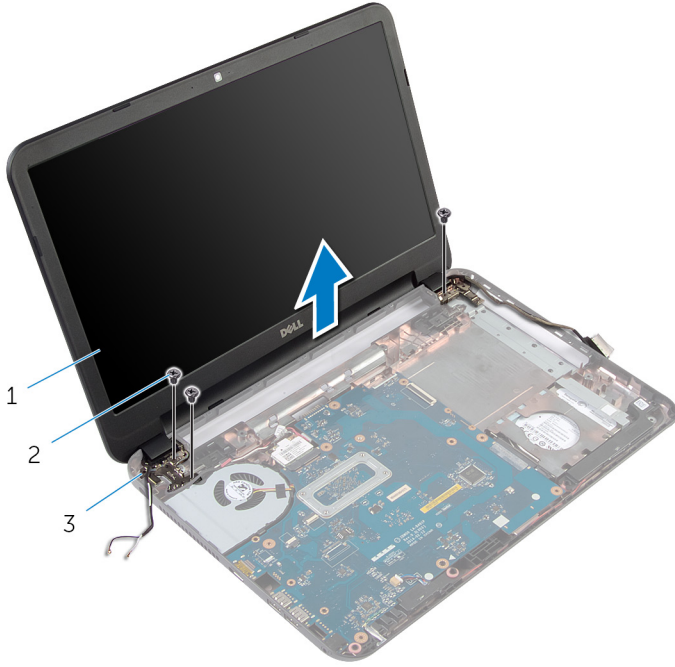
1 anten kabloları (2)

2 ekran kablosu

3 bant

- 9 Ekran menteşelerini bilgisayar tabanına sabitleyen vidaları çıkarın.

10 Ekran aksamını bilgisayarın tabanından kaldırarak çıkarın.



1 ekran aksamı

2 vidalar (3)

3 ekran menteşeleri (2)

Ekran Aksamını Yerine Takma



UYARI: Bilgisayarınızın içinde çalışmadan önce, bilgisayarınızla birlikte verilen güvenlik bilgilerini okuyun ve [Bilgisayarınızın İçinde Çalışmadan Önce](#) bölümündeki adımları takip edin. Bilgisayarınızın içinde çalıştıktan sonra, [Bilgisayarınızın İçinde Çalıştıktan Sonra](#) bölümündeki talimatları izleyin. Ek güvenlik en iyi uygulama bilgileri için dell.com/regulatory_compliance adresindeki Yasal Uygunluk ana sayfasına bakın.

Yordam

- 1 Ekran menteşelerindeki vida deliklerini bilgisayar tabanında bulunan deliklerle hizalayın.
- 2 Ekran menteşelerini bilgisayar tabanına sabitleyen vidaları yerine takın.
- 3 Ekran kablosunu bilgisayar tabanındaki yönlendirme kılavuzlarından geçirin.
- 4 Ekran kablosunu sistem kartına takın ve bandı ekran kablosuna yapıştırın.
- 5 Anten kablolarını bilgisayar tabanındaki yönlendirme kılavuzlarından geçirin.
- 6 Anten kablolarını kablosuz karta bağlayın. "[Kablosuz Kartı](#) Yerine Takma" bölümüne bakın.
- 7 Ekranı kapatın ve bilgisayarı ters çevirin.
- 8 Ekran menteşelerini bilgisayar tabanına sabitleyen vidaları yerine takın.
- 9 Bilgisayarı ters çevirin ve ekranı mümkün olduğunca açın.

Son koşullar

- 1 [Avuç içi dayanağını](#) yerine takın.
- 2 [Klavyeyi](#) yerine takın.
- 3 [Optik sürücü dolgusunu](#) yerine takın.
- 4 [Alt kapağı](#) yerine takın.
- 5 [Pili](#) yerine takın.

Ekran Çerçevesini Çıkarma



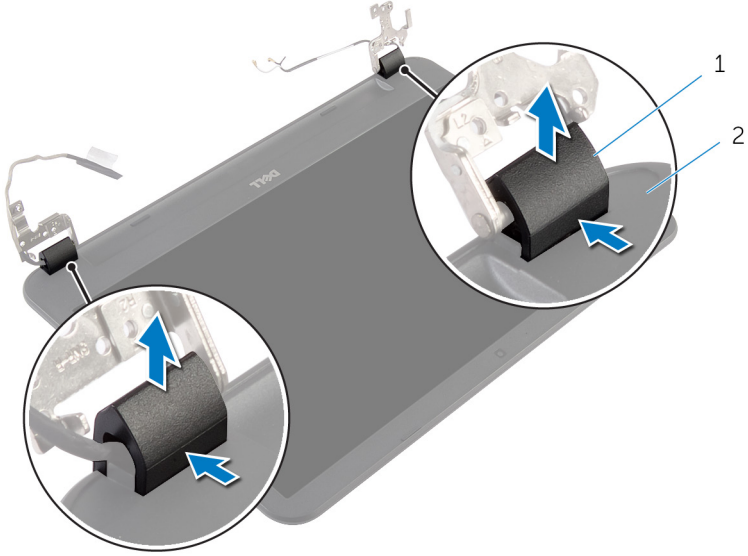
UYARI: Bilgisayarınızın içinde çalışmadan önce, bilgisayarınızla birlikte verilen güvenlik bilgilerini okuyun ve [Bilgisayarınızın İçinde Çalışmadan Önce](#) bölümündeki adımları takip edin. Bilgisayarınızın içinde çalıştıktan sonra, [Bilgisayarınızın İçinde Çalıştıktan Sonra](#) bölümündeki talimatları izleyin. Ek güvenlik en iyi uygulama bilgileri için dell.com/regulatory_compliance adresindeki Yasal Uygunluk ana sayfasına bakın.

Ön koşullar

- 1 [Pili](#) çıkarın.
- 2 [Alt kapağı](#) çıkarın.
- 3 [Optik sürücü dolgusunu](#) çıkarın.
- 4 [Klavyeyi](#) çıkarın.
- 5 [Avuç içi dayanağını](#) çıkarın.
- 6 [Ekran aksamını](#) çıkarın.

Yordam

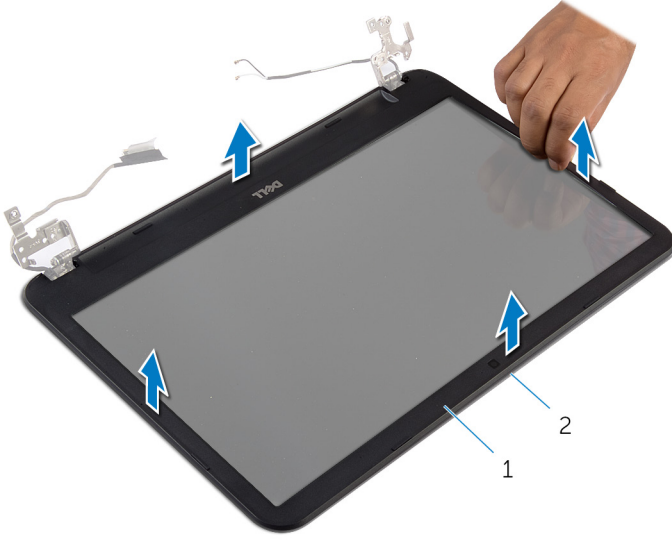
- 1 Mentefe kapaklarını ekran çerçevesinden üzerine bastırarak çıkarın.



1 menteşe kapakları (2)

2 ekran çerçevesi

- 2 Parmak uçlarınızı kullanarak, ekran çerçevesinin iç kenarlarını dikkatlice kaldırın ve ekran çerçevesini ekranın arka kapağından çıkarın.



1 ekran çerçevesi

2 ekran arka kapağı

Ekran erevesini Yerine Takma



UYARI: Bilgisayarınızın iinde alıřmadan nce, bilgisayarınızla birlikte verilen gvenlik bilgilerini okuyun ve [Bilgisayarınızın İinde alıřmadan nce](#) blmndeki adımları takip edin. Bilgisayarınızın iinde alıřtıktan sonra, [Bilgisayarınızın İinde alıřtıktan Sonra](#) blmndeki talimatları izleyin. Ek gvenlik en iyi uygulama bilgileri iin dell.com/regulatory_compliance adresindeki Yasal Uygunluk ana sayfasına bakın.

Yordam

- 1 Ekran erevesini ekranın arka kapağıyla hizalayıp yavaşa yerine oturtun.
- 2 Menteře kapaklarını ekran menteřeleri ile hizalayın ve menteře kapaklarını yerine oturtun.

Son kořullar

- 1 [Ekran aksamını](#) yerine takın.
- 2 [Avu ii dayanağını](#) yerine takın.
- 3 [Klavyeyi](#) yerine takın.
- 4 [Optik src dolgusunu](#) yerine takın.
- 5 [Alt kapağı](#) yerine takın.
- 6 [Pili](#) yerine takın.

Ekran Mentешelerini ıkarma



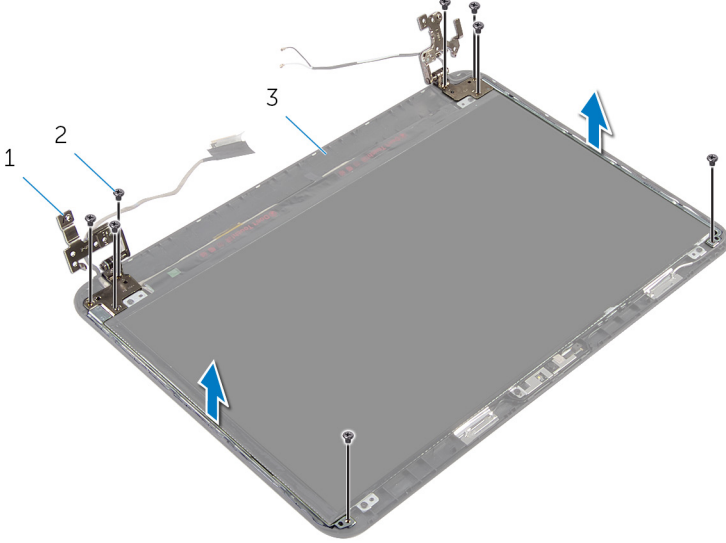
UYARI: Bilgisayarınızın iinde alıřmadan nce, bilgisayarınızla birlikte verilen gvenlik bilgilerini okuyun ve [Bilgisayarınızın İinde alıřmadan nce](#) blmndeki adımları takip edin. Bilgisayarınızın iinde alıřtıktan sonra, [Bilgisayarınızın İinde alıřtıktan Sonra](#) blmndeki talimatları izleyin. Ek gvenlik en iyi uygulama bilgileri iin dell.com/regulatory_compliance adresindeki Yasal Uygunluk ana sayfasına bakın.

n kořullar

- 1 [Pili](#) ıkarın.
- 2 [Alt kapađı](#) ıkarın.
- 3 [Optik src dolgusunu](#) ıkarın.
- 4 [Klavyeyi](#) ıkarın.
- 5 [Avu ii dayanađını](#) ıkarın.
- 6 [Ekran aksamını](#) ıkarın.
- 7 [Ekran erevesini](#) ıkarın.

Yordam

- 1 Ekran menteşelerini ekranın arka kapağına sabitleyen vidaları çıkarın.
- 2 Ekran menteşelerini ekranın arka kapağından çıkarın.



1 ekran menteşeleri (2)

2 vidalar (8)

3 ekran arka kapağı

Ekran Mentешelerini Yerine Takma



UYARI: Bilgisayarınızın içinde çalışmadan önce, bilgisayarınızla birlikte verilen güvenlik bilgilerini okuyun ve [Bilgisayarınızın İçinde Çalışmadan Önce](#) bölümündeki adımları takip edin. Bilgisayarınızın içinde çalıştıktan sonra, [Bilgisayarınızın İçinde Çalıştıktan Sonra](#) bölümündeki talimatları izleyin. Ek güvenlik en iyi uygulama bilgileri için dell.com/regulatory_compliance adresindeki Yasal Uygunluk ana sayfasına bakın.

Yordam

- 1 Ekran menteşelerindeki vida deliklerini ekran arka kapağı üzerindeki deliklerle hizalayın.
- 2 Ekran menteşelerini ekran arka kapağına sabitleyen vidaları yerine takın.

Son koşullar

- 1 [Ekran çerçevesini](#) yerine takın.
- 2 [Ekran aksamını](#) yerine takın.
- 3 [Avuç içi dayanağını](#) yerine takın.
- 4 [Klavveyi](#) yerine takın.
- 5 [Optik sürücü dolgusunu](#) yerine takın.
- 6 [Alt kapağı](#) yerine takın.
- 7 [Pili](#) yerine takın.

Ekran Panelini Çıkarma



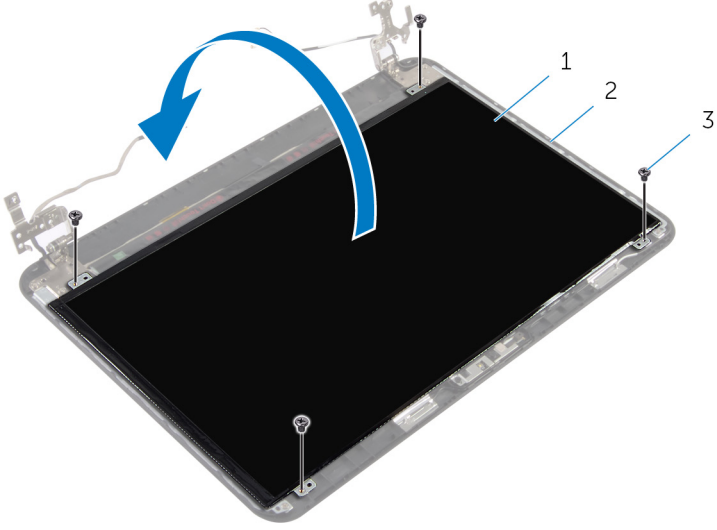
UYARI: Bilgisayarınızın içinde çalışmadan önce, bilgisayarınızla birlikte verilen güvenlik bilgilerini okuyun ve [Bilgisayarınızın İçinde Çalışmadan Önce](#) bölümündeki adımları takip edin. Bilgisayarınızın içinde çalıştıktan sonra, [Bilgisayarınızın İçinde Çalıştıktan Sonra](#) bölümündeki talimatları izleyin. Ek güvenlik en iyi uygulama bilgileri için dell.com/regulatory_compliance adresindeki Yasal Uygunluk ana sayfasına bakın.

Ön koşullar

- 1 [Pili](#) çıkarın.
- 2 [Alt kapağı](#) çıkarın.
- 3 [Optik sürücü dolgusunu](#) çıkarın.
- 4 [Klavyeyi](#) çıkarın.
- 5 [Avuç içi dayanağını](#) çıkarın.
- 6 [Ekran aksamını](#) çıkarın.
- 7 [Ekran çerçevesini](#) çıkarın.

Yordam

- 1 Ekran panelini ekranın arka kapağına sabitleyen vidaları çıkarın.
- 2 Ekran panelini yavaşça kaldırın, ters çevirin ve düz ve temiz bir yüzeye yerleştirin.

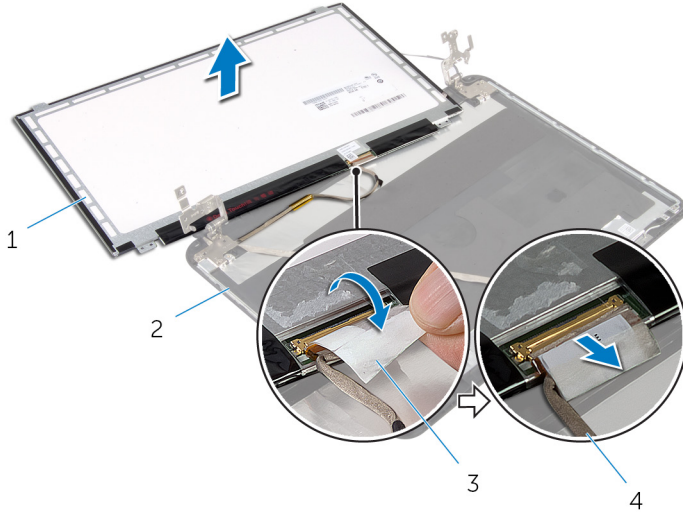


- 1 ekran paneli
- 3 vidalar (4)

- 2 ekran arka kapağı

- 3 Ekran kablosunu ekran paneline tutturucu bandı çıkarın.
- 4 Ekran kablosunu ekran panelinden çıkarın.

5 Ekran panelini yüzeyden kaldırın.



1 ekran paneli

2 ekran arka kapağı

3 bant

4 ekran kablosu

Ekran Panelini Yerine Takma



UYARI: Bilgisayarınızın içinde çalışmadan önce, bilgisayarınızla birlikte verilen güvenlik bilgilerini okuyun ve [Bilgisayarınızın İçinde Çalışmadan Önce](#) bölümündeki adımları takip edin. Bilgisayarınızın içinde çalıştıktan sonra, [Bilgisayarınızın İçinde Çalıştıktan Sonra](#) bölümündeki talimatları izleyin. Ek güvenlik en iyi uygulama bilgileri için dell.com/regulatory_compliance adresindeki Yasal Uygunluk ana sayfasına bakın.

Yordam

- 1 Ekran kablosunu ekran paneline takın ve bandı ekran kablosuna yapıştırın.
- 2 Ekran panelini yavaşça ekran arka kapağının üzerine yerleştirin.
- 3 Ekran panelindeki vida deliklerini ekran arka kapağı üzerindeki vida delikleriyle hizalayın.
- 4 Ekran panelini ekranın arka kapağına sabitleyen vidaları yerine takın.

Son koşullar

- 1 [Ekran çerçevesini](#) yerine takın.
- 2 [Ekran aksamını](#) yerine takın.
- 3 [Avuç içi dayanağını](#) yerine takın.
- 4 [Klavyeyi](#) yerine takın.
- 5 [Optik sürücü dolgusunu](#) yerine takın.
- 6 [Alt kapağı](#) yerine takın.
- 7 [Pili](#) yerine takın.

Kamerayı Çıkarma



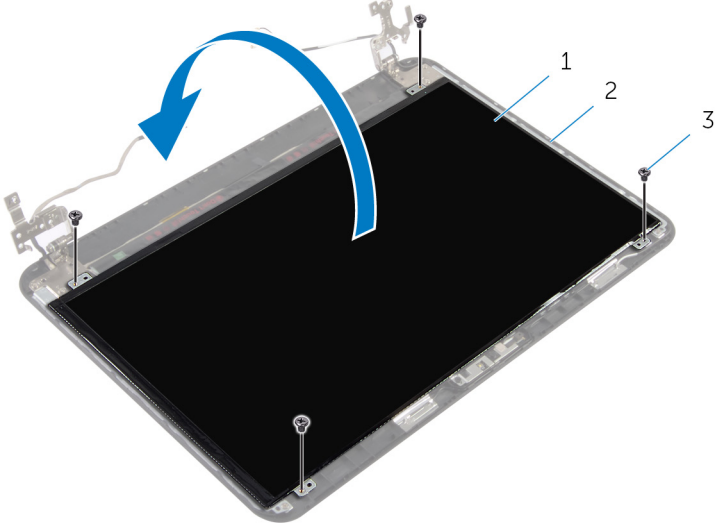
UYARI: Bilgisayarınızın içinde çalışmadan önce, bilgisayarınızla birlikte verilen güvenlik bilgilerini okuyun ve [Bilgisayarınızın İçinde Çalışmadan Önce](#) bölümündeki adımları takip edin. Bilgisayarınızın içinde çalıştıktan sonra, [Bilgisayarınızın İçinde Çalıştıktan Sonra](#) bölümündeki talimatları izleyin. Ek güvenlik en iyi uygulama bilgileri için dell.com/regulatory_compliance adresindeki Yasal Uygunluk ana sayfasına bakın.

Ön koşullar

- 1 [Pili](#) çıkarın.
- 2 [Alt kapağı](#) çıkarın.
- 3 [Optik sürücü dolgusunu](#) çıkarın.
- 4 [Klavyeyi](#) çıkarın.
- 5 [Avuç içi dayanağını](#) çıkarın.
- 6 [Ekran aksamını](#) çıkarın.
- 7 [Ekran çerçevesini](#) çıkarın.

Yordam

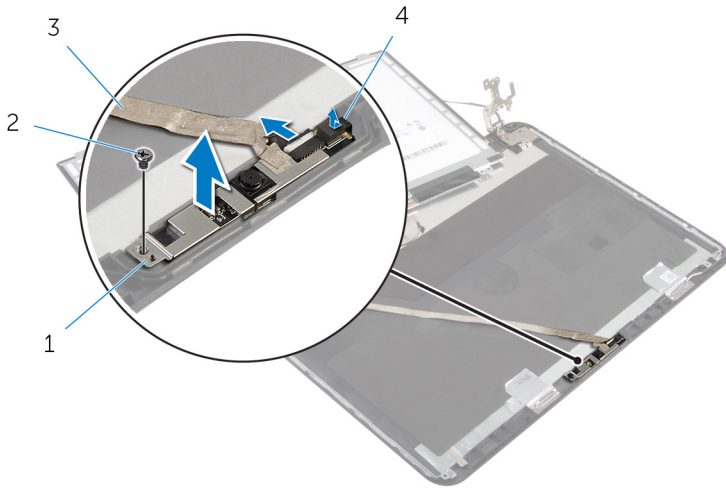
- 1 Ekran panelini ekranın arka kapağına sabitleyen vidaları çıkarın.
- 2 Ekran panelini yavaşça kaldırın, ters çevirin ve düz ve temiz bir yüzeye yerleştirin.



- | | | | |
|---|--------------|---|-------------------|
| 1 | ekran paneli | 2 | ekran arka vidası |
| 3 | vidalar (4) | | |

- 3 Kamera modülünü ekranın arka kapağına sabitleyen vidayı çıkarın.
- 4 Kamera kablosunu kamera modülünden çıkarın.
- 5 Kamera modülünü ekran arka kapağından dikkatlice çıkarın.

- 6 Kamera modülünü belli bir açıyla kaldırın ve ekran arka kapağındaki tırnağın altından çıkarın.



1 kamera modülü

2 vida

3 kamera kablosu

4 tırnak

Kamerayı Yerine Takma



UYARI: Bilgisayarınızın içinde çalışmadan önce, bilgisayarınızla birlikte verilen güvenlik bilgilerini okuyun ve [Bilgisayarınızın İçinde Çalışmadan Önce](#) bölümündeki adımları takip edin. Bilgisayarınızın içinde çalıştıktan sonra, [Bilgisayarınızın İçinde Çalıştıktan Sonra](#) bölümündeki talimatları izleyin. Ek güvenlik en iyi uygulama bilgileri için dell.com/regulatory_compliance adresindeki Yasal Uygunluk ana sayfasına bakın.

Yordam

- 1 Kamerayı, ekran arka kapağındaki tırnağın altından kaydırın ve kamera modülünü ekran arka kapağına yapıştırın.
- 2 Kamera kablosunu kamera modülüne bağlayın.
- 3 Kamera modülünü ekranın arka kapağına sabitleyen vidayı yerine takın.
- 4 Ekran panelini yavaşça ekran arka kapağının üzerine yerleştirin.
- 5 Ekran panelindeki vida deliklerini ekran arka kapağı üzerindeki vida delikleriyle hizalayın.
- 6 Ekran panelini ekranın arka kapağına sabitleyen vidaları yerine takın.

Son koşullar

- 1 [Ekran çerçevesini](#) yerine takın.
- 2 [Ekran aksamını](#) yerine takın.
- 3 [Avuç içi dayanağını](#) yerine takın.
- 4 [Klavyeyi](#) yerine takın.
- 5 [Optik sürücü dolgusunu](#) yerine takın.
- 6 [Alt kapağı](#) yerine takın.
- 7 [Pili](#) yerine takın.

Güç Adaptörü Bağlantı Noktasını Çıkarma



UYARI: Bilgisayarınızın içinde çalışmadan önce, bilgisayarınızla birlikte verilen güvenlik bilgilerini okuyun ve [Bilgisayarınızın İçinde Çalışmadan Önce](#) bölümündeki adımları takip edin. Bilgisayarınızın içinde çalıştıktan sonra, [Bilgisayarınızın İçinde Çalıştıktan Sonra](#) bölümündeki talimatları izleyin. Ek güvenlik en iyi uygulama bilgileri için dell.com/regulatory_compliance adresindeki Yasal Uygunluk ana sayfasına bakın.

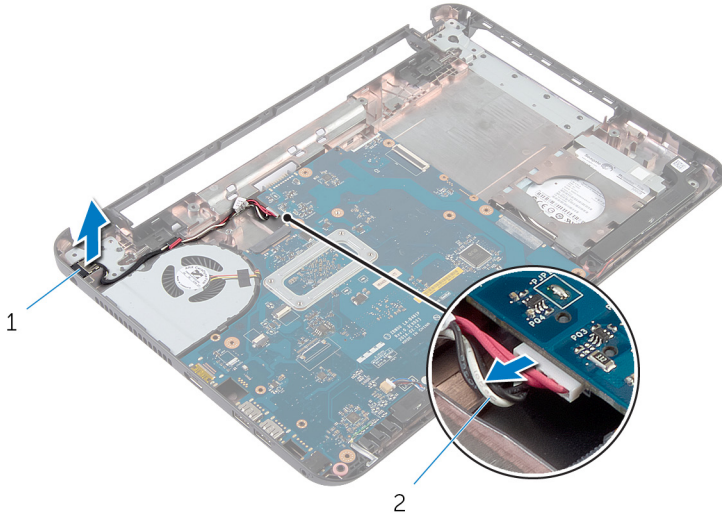
Ön koşullar

- 1 [Pili](#) çıkarın.
- 2 [Alt kapağı](#) çıkarın.
- 3 [Optik sürücü dolgusunu](#) çıkarın.
- 4 [Klavveyi](#) çıkarın.
- 5 [Avuç içi dayanağını](#) çıkarın.
- 6 [Kablosuz kartı](#) çıkarın.
- 7 [Ekran aksamını](#) çıkarın.

Yordam

- 1 Güç adaptörü bağlantı noktası kablosunu sistem kartından çıkarın.
- 2 Güç adaptörü bağlantı noktası kablosunu bilgisayar tabanındaki yönlendirme kılavuzlarından çıkarın.

- 3 Güç adaptörü bağlantı noktasını kablosuyla birlikte kaldırarak bilgisayar tabanından çıkarın.



1 güç adaptörü bağlantı noktası

2 güç adaptörü bağlantı noktası
kablosu

Güç Adaptörü Bağlantı Noktasını Yerine Takma



UYARI: Bilgisayarınızın içinde çalışmadan önce, bilgisayarınızla birlikte verilen güvenlik bilgilerini okuyun ve [Bilgisayarınızın İçinde Çalışmadan Önce](#) bölümündeki adımları takip edin. Bilgisayarınızın içinde çalıştıktan sonra, [Bilgisayarınızın İçinde Çalıştıktan Sonra](#) bölümündeki talimatları izleyin. Ek güvenlik en iyi uygulama bilgileri için dell.com/regulatory_compliance adresindeki Yasal Uygunluk ana sayfasına bakın.

Yordam


- 1 Güç adaptörü bağlantı noktasını bilgisayar tabanındaki yuvasına kaydırın.
- 2 Güç adaptörü bağlantı noktası kablosunu bilgisayar tabanı üzerindeki yönlendirme kılavuzlarından geçirin.
- 3 Güç adaptörü bağlantı noktası kablosunu sistem kartına takın.

Son koşullar

- 1 [Ekran aksamını](#) yerine takın.
- 2 [Kablosuz kartı](#) yerine takın.
- 3 [Avuç içi dayanağını](#) yerine takın.
- 4 [Klavyeyi](#) yerine takın.
- 5 [Optik sürücü dolgusunu](#) yerine takın.
- 6 [Alt kapağı](#) yerine takın.
- 7 [Pili](#) yerine takın.

BIOS'u Sıfırlama

Bir güncelleştirme kullanılabilir olduğunda veya sistem kartını değiştirdikten sonra BIOS'u sıfırlamanız (güncellemeniz) gerekebilir:

- 1 Bilgisayarı açın.
- 2 **dell.com/support** adresine gidin.
- 3 Bilgisayarınızda Servis Etiketi varsa, bilgisayarınızın Servis Etiketini girin ve **Submit** (Gönder) düğmesini tıklatın.
Bilgisayarınızın Servis Etiketi yoksa, Servis Etiketinin otomatik olarak algılanması için **Detect Service Tag** (Servis Etiketini Algıla) düğmesini tıklatın.
 **NOT:** Servis Etiketi otomatik olarak algılanamıyorsa, ürününüzü ürün kategorileri altından seçin.
- 4 **View Drivers and Downloads** (Sürücüler ve Yüklemeleri Görüntüle) ögesini tıklatın.
- 5 **View All Drivers** (Tüm Sürücüler Görüntüle) ögesini tıklayın.
- 6 **Operating System** (İşletim Sistemi) açılan penceresinden, bilgisayarınızda kurulu olan işletim sistemini seçin.
- 7 **BIOS** ögesini Tıklatın.
- 8 En son BIOS sürümünü bilgisayarınıza indirmek için **Download File** (Dosyayı İndir) düğmesini tıklatın.
- 9 Sonraki sayfada **Single-file download** (Tek dosya indirme) düğmesini seçip **Continue** (Devam) düğmesini tıklatın.
- 10 Dosyayı kaydedin ve indirme tamamlandıktan sonra BIOS güncelleştirme dosyasını kaydettiğiniz klasöre gidin.
- 11 BIOS güncelleştirme dosya simgesini çift tıklatın ve ekrandaki talimatları izleyin.

Yardıma Alma ve Dell'e Başvurma

Kendi Kendine Yardım Kaynakları

Şu çevrimiçi kendi kendine yardım kaynaklarını kullanarak Dell ürünleri ve hizmetleri hakkında bilgi ve yardım alabilirsiniz:

Kendi Kendine Yardım Bilgileri	Kendi Kendine Yardım Seçenekleri
Windows Yardım'a Erişme	Windows 8.1 — Arama tılsımını açın, arama kutusuna Yardım ve Destek yazın ve Enter (Girin) tuşuna basın. Windows 7 — Start (Başlat) → Help and Support (Yardım ve Destek) öğelerine tıklayın.
Dell ürünleri ve hizmetleri ile ilgili bilgiler	dell.com adresine bakın.
Sorun giderme bilgileri, kullanım kılavuzları, kurulum talimatları, ürün özellikleri, teknik yardım blog'ları, sürücüler, yazılım güncelleştirmeleri, vb.	dell.com/support adresine bakın.
Microsoft Windows 8/8.1 hakkında bilgi	dell.com/windows8 adresine bakın.
Microsoft Windows 7 ile ilgili Bilgi	Start (Başlat) → All Programs (Tüm Programlar) → Dell Help Documentation (Dell Yardım Belgeleri) seçeneklerine tıklayın.
İşletim sisteminiz, bilgisayarınızı kurma ve kullanma, veri yedekleme, tanılama vb. ile ilgili bilgi edinin.	dell.com/support/manuals adresindeki <i>Ben ve Dell Bilgisayarım</i> bölümüne bakın.

Dell'e Başvurma

Satış, teknik destek veya müşteri hizmetleri ile ilgili konularda Dell'e ulaşmak için **dell.com/contactdell** adresine gidin.



NOT: Bu hizmetlerin kullanılabilirliği ülkeye ve ürüne göre değişir ve bölgenizde bazı hizmetler verilemiyor olabilir.



NOT: Etkin bir İnternet bağlantınız yoksa, başvuru bilgilerinizi satış faturanızda, irsaliyede, fişte veya Dell ürün kataloğunda bulabilirsiniz.